

Dossier Technique : Le Bleu des Abeilles

V2022-01-01



Avenant au contrat de cession

Ce document annule et remplace toute version antérieure.

Ce document présente les conditions d'accueil technique et artistique indispensables au bon déroulement du spectacle.

Il fait partie intégrante du contrat de cession. Merci de respecter l'ensemble des éléments y figurant.

Afin de préparer l'accueil du spectacle, veuillez nous faire parvenir :

- la fiche technique de votre théâtre (plan d'accès, plan de scène complet avec les côtes, fiche technique Son & Lumière, coordonnées des régisseurs).
- le présent contrat technique, paraphé et daté, signé par le responsable technique de l'organisation.

Nous vous rappelons la nécessité, voire l'obligation légale, d'établir un plan de prévention en vue de l'accueil du spectacle.

Important :

En cas de difficultés pour fournir le matériel demandé dans le présent dossier veuillez prendre contact au plus vite avec le régisseur général afin de réfléchir ensemble à une solution adaptée tout en conservant au mieux la qualité du spectacle. Le spectacle dispose d'une certaine capacité d'adaptation.

Informations Générales

Contacts :

Metteure en scène :

Valentina Arce : 06 07 16 27 81, valentina.arce@shabano.fr

Régie Générale :

Antoine Longère : 06 21 00 74 57, antoine.longere@yahoo.fr

Chargé de production :

Amandine Marseguerra : 06 34 45 57 40, amandine.marseguerra@shabano.fr

Informations Spectacle :

Durée : 1 heure

Entracte : Non

Vidéos/Photos : Interdit

Démontage : 1 heure

Équipe Artistique et technique du spectacle :

L'équipe se compose de deux comédiennes, la metteure en scène et un régisseur.

Accès Parking :

Prévoir un accès pour un utilitaire pour le déchargement du décor ainsi que 2 places de stationnement à proximité de la salle

Attention : Merci de veiller à ce que la salle soit chauffée et à bonne température pendant tout le temps de présence de l'équipe.

I/ Plateau

Espace scénique :

Ouverture : 8m idéal (4,5m minimum)
Profondeur : 7m idéal (4,5m minimum)
Hauteur sous grill : 5m idéal (3,5m minimum)
Pendrillonnage : Boîte noire à l'italienne
Sol : Noir, tapis de danse de préférence
Fond : Rideau de fond de scène noir
Pente : Idéale 0%

Matériels fournis par la compagnie :

- Une table de vidéo projection
- Un sol en papier 5mx4,8m
- Une enveloppe en papier 2mx1m
- 6 enveloppes en papier (suspendu dans les cintres)
- 1 livre avec système de commande à poulie (accroché sur une perche)
- La totalité des systèmes d'accroche et de machinerie

Matériel demandé :

- 2 plans de pendrillons à l'italienne (cf plan de boîte noire)
- L'ensemble des frises indiquées dans le plan de boîte noire
- Le décor nécessitant un placement précis, dans certains cas il pourra être demandé d'installer des sous perches afin de pouvoir accrocher le décor.

Tous les aménagements de plateau demandé devront être installés avant l'arrivée du régisseur de la compagnie

II/ Lumière

Matériel fourni par la compagnie :

- diverses lampes torches sur piles
- Une machine à fumée 800 watt commande dmx
- 3 tubes lumière noire 36w
- 1 par 16
- 2 mini découpes

Matériel demandé :

- le pré montage du plan de feu adapté avec les filtres sur les projecteurs.
- les lignes graduées pour les projecteurs fournies par la compagnie (au grill et au sol)
- Une sortie DMX au plateau permettant de prendre la main avec notre ordinateur pour les focus, par conséquent merci de prévoir la feuille de patch dès le matin.
- 1 univers 5 points en régie pour le ENTTEC du PC de la compagnie. (Conduite lumière envoyée via un DLight). Dans le cas où votre dispositif lumière serait sur plusieurs univers merci de prévoir un splitter en Régie afin de tout centraliser sur un seul univers. (si vous n'avez pas de splitter la compagnie peut en fournir un)
- La régie devra se situer dans l'axe médian du plateau, éviter de préférence les régies fermées, sur ou sous balcon. Les régies, son et lumière, devront être à proximité l'une de l'autre.
- l'autorisation de diffuser de la fumée dès l'après midi
- prévoir du Gaffer aluminium pour le focus.
- merci de prévoir une personne de votre équipe pour faire doublure lumière pendant le travail des intensités (environ 30 minutes).
- La lumière de la salle devra être sur ligne gradué et contrôlable depuis la régie

IV Son/ Vidéo

SON :

Matériel demandé :

- Une console son numérique type QL1, SD8, M32, X32, ... (Pas de 01V)
- Un système de diffusion stéréo adapté à la taille de la salle couvrant de façon homogène

La totalité du public.

- 2 retours placés comme sur le plan de son et patchés sur un bus stéréo
- 1 câble mini jack stéréo => XLR

Matériel fourni par la compagnie :

- 2 micro HF (DPA 4066) + Système HF, ils seront placés au plateau ou en régie selon les distances
- Un ordinateur avec QLAB pour la régie son

Vidéo :

Matériel fourni par la compagnie :

- Un vidéo projecteur qui sera placé en régie
- Un shutter dmx
- Une caméra placée sur la table de vidéo projection
- Une liaison VGA de 50 m pour relier le VP avec la camera

V/ Organisation Montage

Planning et personnel demandé :

Le présent planning prend en compte un début de représentation entre 10h et 11h avec un montage la veille.

En cas d'horaire différent merci de contacter le régisseur général afin de convenir ensemble d'un planning adéquat.

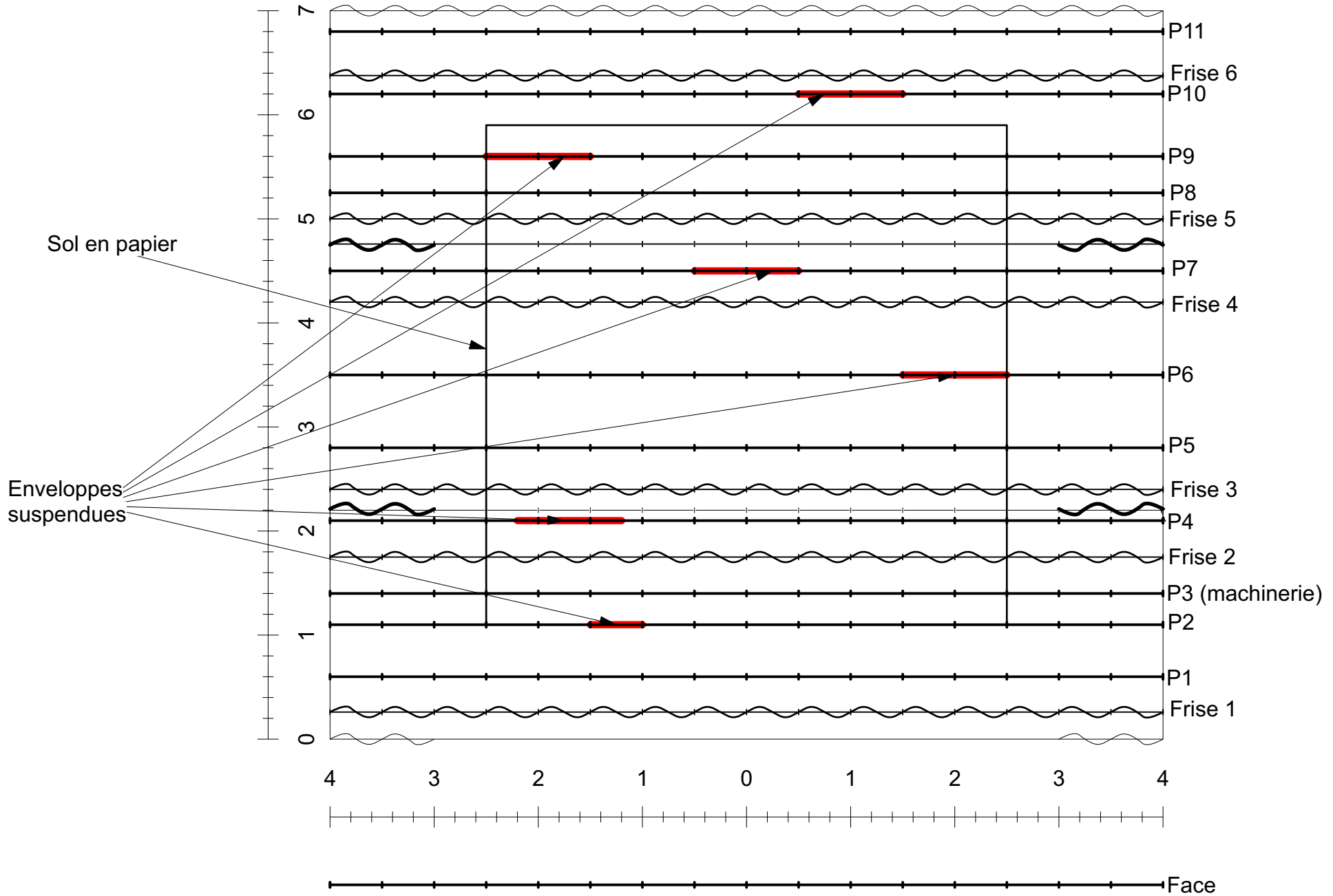
Sauf dans le cas d'une longue série de représentations ou demande du régisseur générale il n'y a pas besoin d'habilleuse.

	Actions	Personnel demandé
Service 1 (J-1) 9h-13h	-Installation décor - Installation vidéo - Test vidéo - Début focus	- 1 régisseur son/vidéo - 1 régisseur lumière - 2 technicien plateau
13h-14h	OFF déjeuner	
Service 2 (J-1) 14h-18h	-Fin focus - Installation sol en papier - Ajustement conduite son et lumière (présence de la doublure lumière) - Balance son - Mise	- 1 régisseur son/vidéo - 1 régisseur lumière - 2 technicien plateau
Service 3 (J) 8h-12h	- Échauffement comédienne - vérification mise et son vidéo - Représentation - Démontage	- 1 régisseur son/vidéo - 1 régisseur lumière - 2 technicien plateau (seulement pendant le démontage)

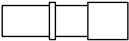



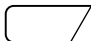
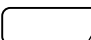
Loges/Catering :

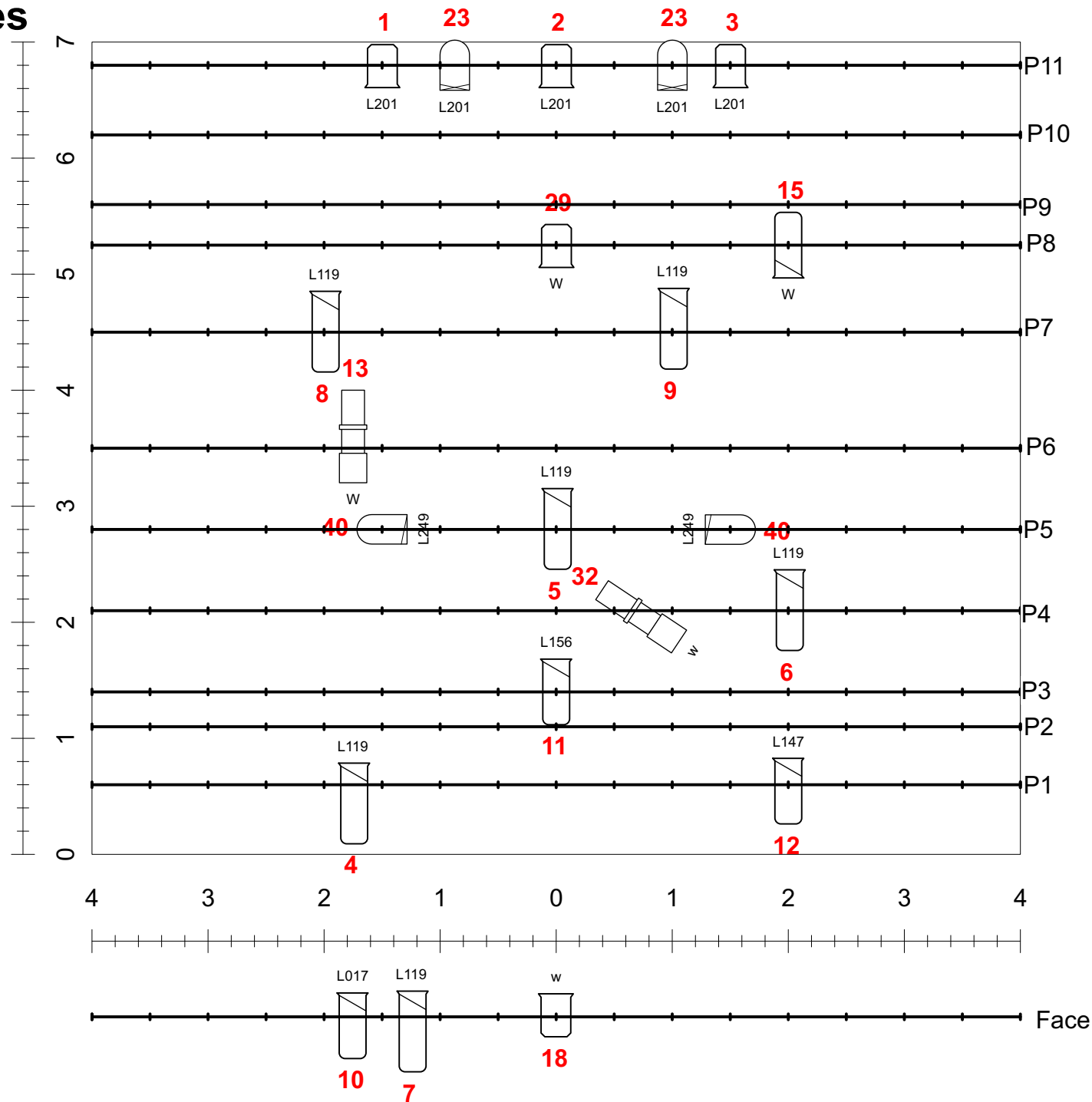
Prévoir une loge chauffée à proximité immédiate de l'espace scénique avec un miroir de pied. Merci de tenir à disposition de l'équipe des boissons chaudes et fraîches des fruits secs, des gâteaux ...

Plan de Boîte Noire




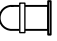
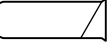


Plan de Perches Lumières

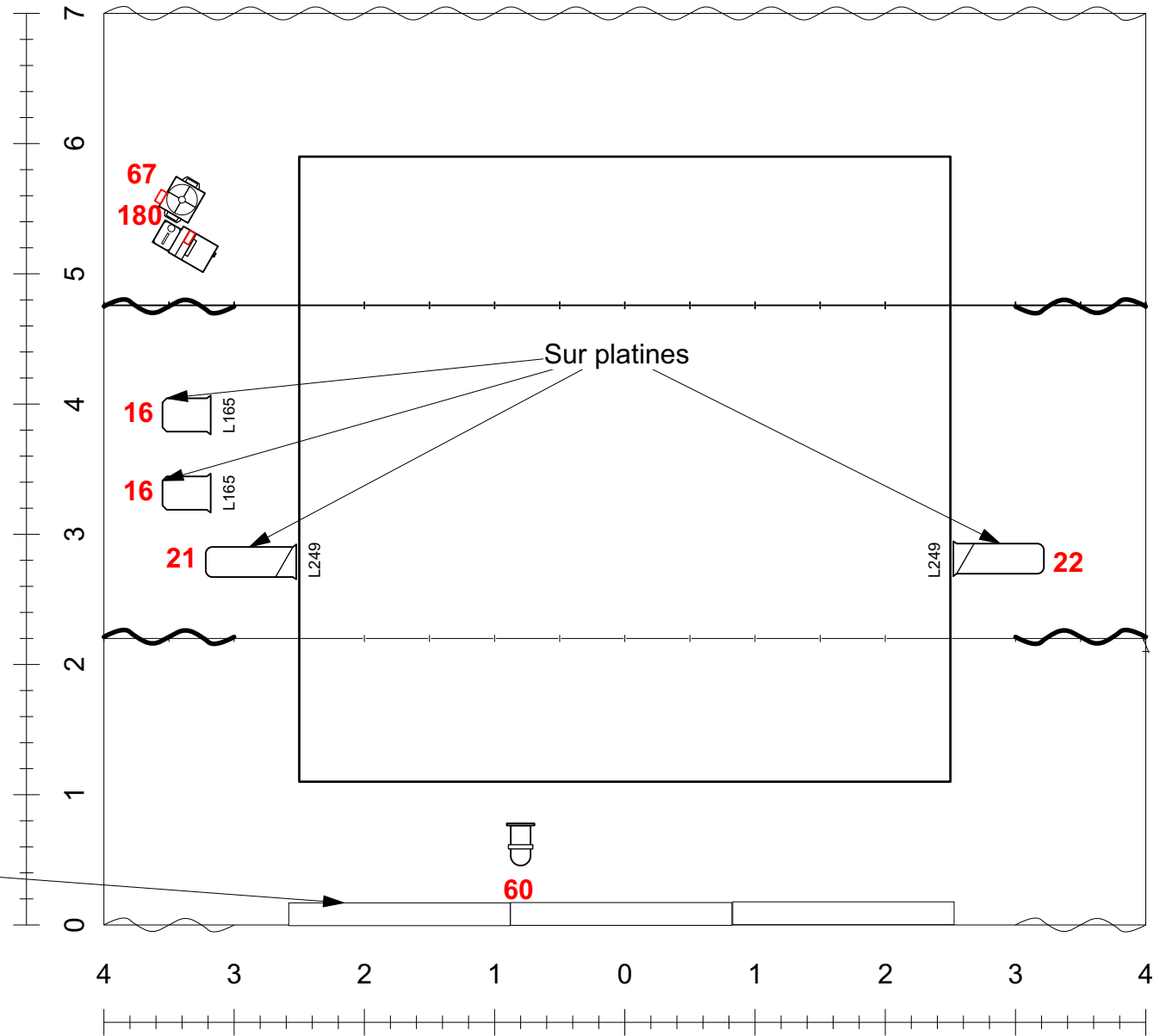
-  Mini decoupe (compagnie)
-  Par 64 lampe CP61
-  Par 64 lampe CP62
-  Par 16 (compagnie)
-  Robert Juliat 613 SX
-  Robert Juliat 614 SX



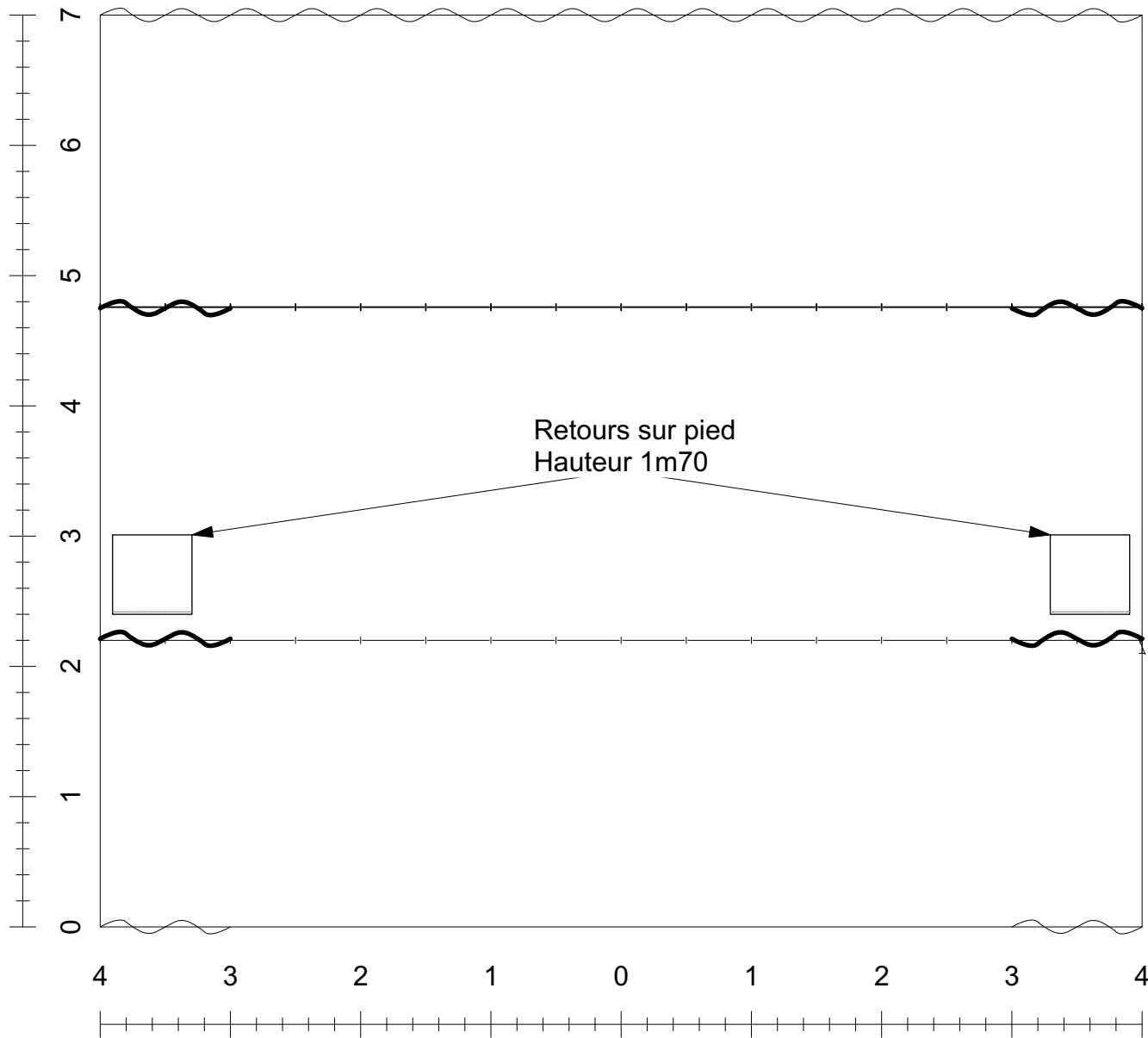
Plan de Sol

-  Ventilateur (compagnie)
-  Machine à fumée (compagnie)
-  Robert Juliat 306 HPC
-  Par 16 (compagnie)
-  Robert Juliat 614 SX

3 tubes de lumière noire
CIRCUIT 31



Plan de Son



Inventaire Projecteur

Circuit	Type de projecteur	Fonction	Couleur
1	Robert Juliat 306 HPC	CJ	L201
2	Robert Juliat 306 HPC	CJ	L201
3	Robert Juliat 306 HPC	CJ	L201
4	Robert Juliat 614 SX	Enveloppe	L119
5	Robert Juliat 614 SX	Enveloppe	L119
6	Robert Juliat 614 SX	Enveloppe	L119
7	Robert Juliat 614 SX	Enveloppe	L119
8	Robert Juliat 614 SX	Enveloppe	L119
9	Robert Juliat 614 SX	Enveloppe	L119
10	Robert Juliat 613 SX	Enveloppe dépliée Jar	L017
11	Robert Juliat 613 SX	Enveloppe dépliée centre	L156
12	Robert Juliat 613 SX	Enveloppe dépliée Cour	L147
13	Mini decoupe	Tuyaux	W
15	Robert Juliat 613 SX	CJ enveloppe Cour	W
16	Robert Juliat 306 HPC	Avion	L165
16	Robert Juliat 306 HPC	Avion	L165
18	Robert Juliat 306 HPC	Face	w
21	Robert Juliat 614 SX	LAT	L249
22	Robert Juliat 614 SX	LAT	L249
23	Par 64 CP62	CJ Montagne	L201
23	Par 64 CP62	CJ Montagne	L201
29	Robert Juliat 306 HPC	CJ Centre	W
31	Lumiere noire		
32	Mini decoupe	Table	w
40	PAR 64 CP61	Zone jeu	L249
40	Altman PAR 64 NSP	Zone jeu	L249
60	Par 16	Milena	
67	ventilateur		
180	machine à fumée		